

El mercado de trabajo en Aragón en 2018.



Zaragoza, 18 de febrero de 2019

EL EMPLEO EN ARAGÓN EN 2018

2018 ha sido un año de creación de empleo en España y en Aragón, que está consiguiendo ritmos de creación de riqueza y empleo superiores a los del conjunto del país.

Sin embargo, diez años después de la crisis de 2008, que ha tenido repercusiones económicas, pero también sociales y políticas, conviene hacer un análisis de conjunto que permita extraer conclusiones: los datos del mercado laboral no son ajenos a las decisiones políticas tomadas, y

éstas han tenido consecuencias no solo en la producción o el número de empleos, sino en las relaciones sociales y políticas.

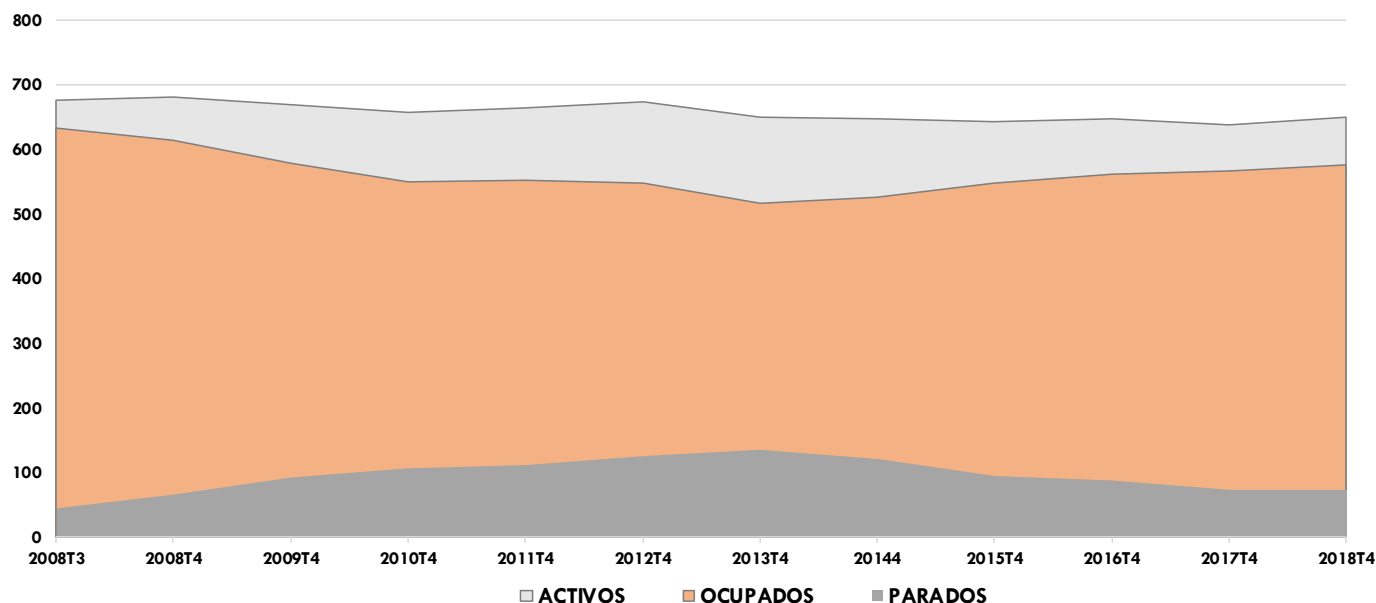
Las cifras indican que pese a que en 2017 en España y Aragón ya se había recuperado el nivel de riqueza previo a la crisis y que en 2016 los excedentes de explotación de las empresas ya eran superiores a los de 2008, ni la remuneración global de los asalariados, ni el empleo, han alcanzado, a día de hoy el nivel previo a la crisis.

	2008	2009	2010	2011	2012	2013	2014	2015	2016 (P)	2017 (A)	Dif. Anual	% Dif. Anual	Dif. Crisis	% Dif. Crisis
PIB (a precios de mercado)	34.672.232	33.136.964	34.406.424	33.917.092	32.534.897	32.583.929	32.801.401	33.442.118	34.368.134	36.379.698	2.011.564	5,85	1.707.466	4,92
Excedente explotación bruto	15.285.646	14.799.324	15.174.234	15.219.849	14.779.870	15.024.912	15.069.221	14.879.303	15.330.071	16.650.204	1.320.133	8,61	1.364.558	8,93
Remuneración de los asalariados	16.742.297	16.196.908	16.585.129	16.187.564	15.159.743	14.742.329	14.762.490	15.360.128	15.865.520	16.288.309	422.789	2,66	-453.988	-2,71
Personas empleadas	638	598	609	590	570	551	551	562	577	596	18	3,19	-42	-6,65
Asalariados empleados	547	511	521	504	485	470	471	482	497	513	16	3,30	-34	-6,18
Horas trabajadas	1.071.934	1.010.445	1.056.820	1.028.168	981.323	944.980	946.826	967.274	993.254	1.024.825	31.571	3,18	-47.109	-4,39
Horas trabajadas asalariados	894.376	838.818	875.579	849.524	805.535	779.195	783.318	801.026	827.153	855.062	27.909	3,37	-39.314	-4,40

Fuente: CRTE (INE)

	2008 T3	2008 T4	2009 T4	2010 T4	2011 T4	2012 T4	2013 T4	2014 T4	2015 T4	2016 T4	2017 T4	2018 T4	Dif. Anual	%Dif. Anual	Dif. Crisis	% Dif. Crisis
ACTIVOS	675,7	680,2	669,8	658,1	665	673,9	649,4	647,2	642	648,6	638,3	649	10,7	1,68	-26,7	-3,95
OCUPADOS	632,4	614,1	578,8	550,7	553,3	547,7	515,8	526,4	548,4	560,9	565,7	577	11,3	2,00	-55,4	-8,76
PARADOS	43,3	66	90,9	107,2	111,7	126,1	133,7	120,7	93,7	87,8	72,6	72,1	-0,5	-0,69	28,8	66,51

EVOLUCIÓN DEL EMPLEO EN ARAGÓN



En el año 2018 el empleo ha evolucionado en Aragón de manera positiva, creándose 11.300 empleos y reduciéndose el número de parados en 500 personas, este último dato condicionado por el acceso a la actividad de más de diez mil personas, con lo que se rompe una tendencia negativa en los últimos años por lo que se refiere a la actividad.

Fuente: EPA (miles de empleos)

Sin embargo, el comportamiento del empleo en los últimos diez años (es decir, durante la crisis, tomando como referencia el momento de mayor empleo, en el tercer trimestre de 2008) no ha sido positivo, sino que muestra la gran consecuencia de la crisis, que ha sido la pérdida de ocupaciones, en concreto de 55.000, que unida a la contracción del

número de activos en casi 27.000, hace que el número de parados si sitúe todavía en casi 29.000 más que al inicio de la recesión. En resumen, que tras cuatro años de crecimiento a buen ritmo no hemos recuperado el empleo previo a la crisis, y que al ritmo actual tardaríamos todavía otros cinco años en alcanzarlo.

ACTIVOS

La crisis, decíamos, se ha llevado 26.700 activos, pero quizás lo más preocupante sea que a lo largo de esta década sea que por debajo de los 45 años se pierden 60.000 activos, con lo que la edad se desplaza de manera llamativa hacia las franjas de mayor edad. Ese

desplazamiento, sin embargo se produce en menor medida en las mujeres que en los hombres (60.000 hombres menos por debajo de los 45; 40.000 mujeres menos por debajo de los 35).

ACTIVIDAD	2008 T3	2008 T4	2009 T4	2010 T4	2011 T4	2012 T4	2013 T4	2014 T4	2015 T4	2016 T4	2017 T4	2018 T4	Dif. Anual	% Dif. Anual	Dif. Crisis	% Dif. Crisis
De 16 a 19 años	14,8	13,6	10,2	6,8	5,6	5,6	9,2	6,2	5	6,7	6,9	6,4	-0,5	-7,25	-8,4	-56,76
De 20 a 24 años	49,1	49,2	42,3	42,2	39,6	39,7	33,6	34,2	34	34,6	31,2	32,1	0,9	2,88	-17	-34,62
De 25 a 34 años	191	191,8	180,4	173,6	164,1	161,9	148,4	143	131,9	125,9	123,9	125,6	1,7	1,37	-65,4	-34,24
De 35 a 44 años	186,8	190,8	195,9	194,4	193,5	200,1	195,4	191,1	193,3	192,6	182,9	184,2	1,3	0,71	-2,6	-1,39
De 45 a 54 años	153	151,9	156,2	160,2	166,5	170,7	171,6	175,8	172	175,5	179,6	181,3	1,7	0,95	28,3	18,50
55 y más años	81,1	82,9	84,8	80,9	95,7	95,8	91,2	96,8	105,7	113,2	113,7	119,5	5,8	5,10	38,4	47,35
TOTAL	675,7	680,2	669,8	658,1	665	673,9	649,4	647,2	642	648,6	638,3	649	10,7	1,68	-26,7	-3,95

También es necesario resaltar, en esta distinción por sexos, que mientras la actividad masculina desciende en 35.000 personas, la femenina

aumenta en 8.000, marcando uno de los signos de los últimos diez años, que es la mayor incorporación de la mujer al mercado laboral.

ACTIVIDAD	2008 T3	2008 T4	2009 T4	2010 T4	2011 T4	2012 T4	2013 T4	2014 T4	2015 T4	2016 T4	2017 T4	2018 T4	Dif. Anual	% Dif. Anual	Dif. Crisis	% Dif. Crisis
ACTIVOS	385,4	388,4	379,1	368,7	368,5	369,4	354	355,1	350,1	352	345,1	350,3	5,2	1,51	-35,1	-9,11
ACTIVAS	290,3	291,7	290,6	289,4	296,4	304,5	295,4	292,1	291,8	296,6	293,1	298,7	5,6	1,91	8,4	2,89
TOTAL	675,7	680,2	669,8	658,1	665	673,9	649,4	647,2	642	648,6	638,3	649	10,7	1,68	-26,7	-3,95

Por último, por lo que se refiere a la actividad, no puede dejar de apuntarse que en esa pérdida de activos tiene especial relevancia el dato

de que casi 21.000 de los efectivos perdidos son de nacionalidad extranjera.

INACTIVIDAD		2008	2008	2009	2010	2011	2012	2013	2014	2015	2016	2017	2018	Dif. Anual	% Dif. Anual	Dif. Crisis	% Dif. Crisis
		T3	T4	T4	T4	T4	T4	T4	T4	T4	T4	T4	T4				
TOTAL	Estudiante	59,5	62,7	73,7	72,4	73,3	71,3	53,9	68,4	73	69,1	75,3	75,4	0,1	0,13	15,9	26,72
	Incapacitado permanente	27,4	34,6	43	43,4	35,7	37,8	33,7	33,6	33,3	32,3	35,2	35	-0,2	-0,57	7,6	27,74
	Jubilado	169,1	165,3	168,5	179,5	165,8	173,5	188	183,4	185,8	195,3	194	189,2	-4,8	-2,47	20,1	11,89
	Labores del hogar	134,9	129,4	115,5	115,9	120,1	109,7	124,1	111,2	108,7	100,2	96,7	95,3	-1,4	-1,45	-39,6	-29,36
	Otra	6,5	4,5	6,5	5,1	6	3,8	9,2	6,8	6,4	4,1	8,3	7,1	-1,2	-14,46	0,6	9,23
	Percibiendo una pensión distinta de la de jubilación	54,8	53	51,1	50,3	55,6	45,1	47,7	52,4	46,5	46,1	44,1	47	2,9	6,58	-7,8	-14,23
	TOTAL	452,2	449,5	458,3	466,5	456,6	441,2	456,5	455,8	453,8	446,9	453,6	448,9	-4,7	-1,04	-3,3	-0,73
HOMBRES	Estudiante	29,9	29,2	32,9	33	35,7	34,3	25,8	33,5	36,2	32,9	37,8	33,9	-3,9	-10,32	4,0	13,38
	Incapacitado permanente	8,9	11	14,5	15,6	12,2	14,1	13,1	14,1	12,1	11,8	13,4	14,9	1,5	11,19	6,0	67,42
	Jubilado	123,7	122,9	121,2	128,7	119,8	122,8	131,8	127,5	127,4	127,4	128,1	126,4	-1,7	-1,33	2,7	2,18
	Labores del hogar	8,4	6,8	5,6	8	11,2	6,2	13,3	7,4	7,2	9,7	5	6,4	1,4	28,00	-2,0	-23,81
	Otra	4,1	3,3	5,5	3,2	4,4	2,6	6,8	4,1	4,1	1,8	4	3,6	-0,4	-10,00	-0,5	-12,20
	Percibiendo una pensión distinta de la de jubilación	3,4	2,8	3,2	1,6	4,2	2,2	1	2,4	2,5	3,3	2,8	3,5	0,7	25,00	0,1	2,94
	TOTAL	178,2	176	183	190,2	187,5	182,2	191,8	189	189,5	186,9	191,1	188,6	-2,5	-1,31	10,4	5,84
MUJERES	Estudiante	29,7	33,4	40,8	39,3	37,6	37	28,1	34,9	36,8	36,2	37,5	41,5	4,0	10,67	11,8	39,73
	Incapacitado permanente	18,5	23,6	28,5	27,7	23,5	23,7	20,7	19,4	21,2	20,4	21,8	20,1	-1,7	-7,80	1,6	8,65
	Jubilado	45,4	42,5	47,2	50,8	46	50,7	56,2	56	58,5	67,9	65,9	62,8	-3,1	-4,70	17,4	38,33
	Labores del hogar	126,5	122,6	109,9	107,9	108,9	103,6	110,7	103,8	101,5	90,4	91,7	88,9	-2,8	-3,05	-37,6	-29,72
	Otra	2,4	1,2	1	1,9	1,6	1,2	2,4	2,7	2,3	2,2	4,3	3,4	-0,9	-20,93	1,0	41,67
	Percibiendo una pensión distinta de la de jubilación	51,4	50,3	47,9	48,7	51,5	42,8	46,7	50,1	44	42,8	41,3	43,5	2,2	5,33	-7,9	-15,37
	TOTAL	274	273,5	275,3	276,3	269,1	259	264,7	266,8	264,3	260,1	262,5	260,3	-2,2	-0,84	-13,7	-5,00

El número de inactivos ha disminuido durante 2018 y durante la crisis. Lo más interesante desde el punto de vista del análisis del mercado de trabajo se da en la revisión de las causas de la inactividad, que a lo largo

de la última década arrojan datos importantes, sobre todo por lo que se refiere a las mujeres. Dichos datos son:

- Aumenta globalmente el número de personas inactivas por estar cursando estudios, pero esto es un rasgo más característico de las mujeres (casi 12.000 más)
- También aumenta notablemente el número de jubilados, pero esto se debe a la llegada a la edad de jubilación de muchas mujeres que se incorporaron al trabajo a partir de los años 70 del pasado siglo, dato que hay que combinar con la disminución de “otras pensiones”, básicamente de viudedad.
- Disminuye también notablemente el número de personas inactivas por dedicarse a las tareas del hogar, y esto ocurre también, básicamente, entre las mujeres.

OCUPACIÓN

OCUPACIÓN	2008 T3	2008 T4	2009 T4	2010 T4	2011 T4	2012 T4	2013 T4	2014 T4	2015 T4	2016 T4	2017 T4	2018 T4	Dif. Anual	% Dif. Anual	Dif. Crisis	% Dif. Crisis
OCUPADOS	363,8	349,7	325,1	311,4	305,9	307,4	283,2	300,2	308,9	311,7	314,8	315,7	0,9	0,29	-48,1	-13,22
OCUPADAS	268,5	264,4	253,7	239,5	247,4	240,4	232,5	226,3	239,3	249,1	250,9	261,3	10,4	4,15	-7,2	-2,68
TOTAL	632,4	614,1	578,9	550,8	553,3	547,7	515,7	526,5	548,3	560,8	565,7	577	11,3	2,00	-55,4	-8,76

La evolución de la ocupación ha sido positiva durante 2018, con 11.300 ocupados más según los datos de la EPA, lo que ha supuesto un aumento global del 2%, más acusado en las mujeres (4.15%) que en los hombres (0.9%). Por edades la ocupación ha aumentado sobre todo por encima

de los 25 años, y por sectores ha sido positivo en Construcción y servicios ligados a las administraciones públicas, átomo en la Industria y negativo en Comercio, y Hostelería.

OCUPACIÓN	2008 T3	2008 T4	2009 T4	2010 T4	2011 T4	2012 T4	2013 T4	2014 T4	2015 T4	2016 T4	2017 T4	2018 T4	Dif. Anual	% Dif. Anual	Dif. Crisis	% Dif. Crisis
De 16 a 19 años	10,2	8,8	5,5	3,2	1,9	0,5	1,3	2,4	2,4	3,1	4	4,1	0,1	2,50	-6,1	-59,80
De 20 a 24 años	42,4	38,8	30,4	29,5	27,2	23,9	20,1	19,5	23,5	22,2	24,2	23,3	-0,9	-3,72	-19,1	-45,05
De 25 a 34 años	176,6	168,4	154,7	139,7	135,3	125,5	114,9	114,1	110,5	102,7	106	111,2	5,2	4,91	-65,4	-37,03
De 35 a 44 años	175,4	175,2	166,6	165,2	165,5	166,5	158,7	163,2	164,9	173	163,5	165,2	1,7	1,04	-10,2	-5,82
De 45 a 54 años	148,1	142,9	142,1	139,9	138,5	147,3	143,9	150,7	149,9	157,4	164,2	164,7	0,5	0,30	16,6	11,21
55 y más años	79,6	80	79,5	73,2	84,9	84	76,9	82,3	97,2	102,5	103,8	108,4	4,6	4,43	28,8	36,18
TOTAL	632,4	614,1	578,9	550,8	553,3	547,7	515,7	532,2	548,3	560,8	565,7	577	11,3	2,00	-55,4	-8,76

Sin embargo, como decíamos más arriba, la crisis ha sido muy perjudicial para el empleo, de manera que en Aragón hay 55.400 ocupados menos que en el tercer trimestre de 2008. Como ya hemos visto que ocurría con la actividad, la ocupación ha envejecido, perdiéndose 100.000 ocupaciones de menores de 45 años y ganándose 45.000 por encima de esa edad.

También podemos decir que se ha feminizado, pasándose de un 42% de la ocupación femenina a un 45% en estos diez años.

Por sectores, la crisis ha sido más dura sobre todo en la Construcción (27.000 empleos menos), la Industria (21.000 menos) y servicios como

Comercio y Hostelería (19.000 menos entre los dos). Se ha generado empleo en la Agricultura (8.000) y los servicios ligados a las administraciones públicas (18.000)

En cualquier caso, y al margen de la cantidad de empleo destruido, muy negativa, el otro gran problema del empleo en España y en Aragón es la calidad de este empleo. Mensualmente, el número de contratos indefinidos celebrados en nuestro mercado de trabajo no supera el diez por ciento del total, lo que ha ido deteriorando la calidad del empleo, sobre todo a partir de la reforma laboral de principios de 2012. Sobre la estructura del empleo en Aragón la influencia de la reforma laboral ha sido la siguiente:

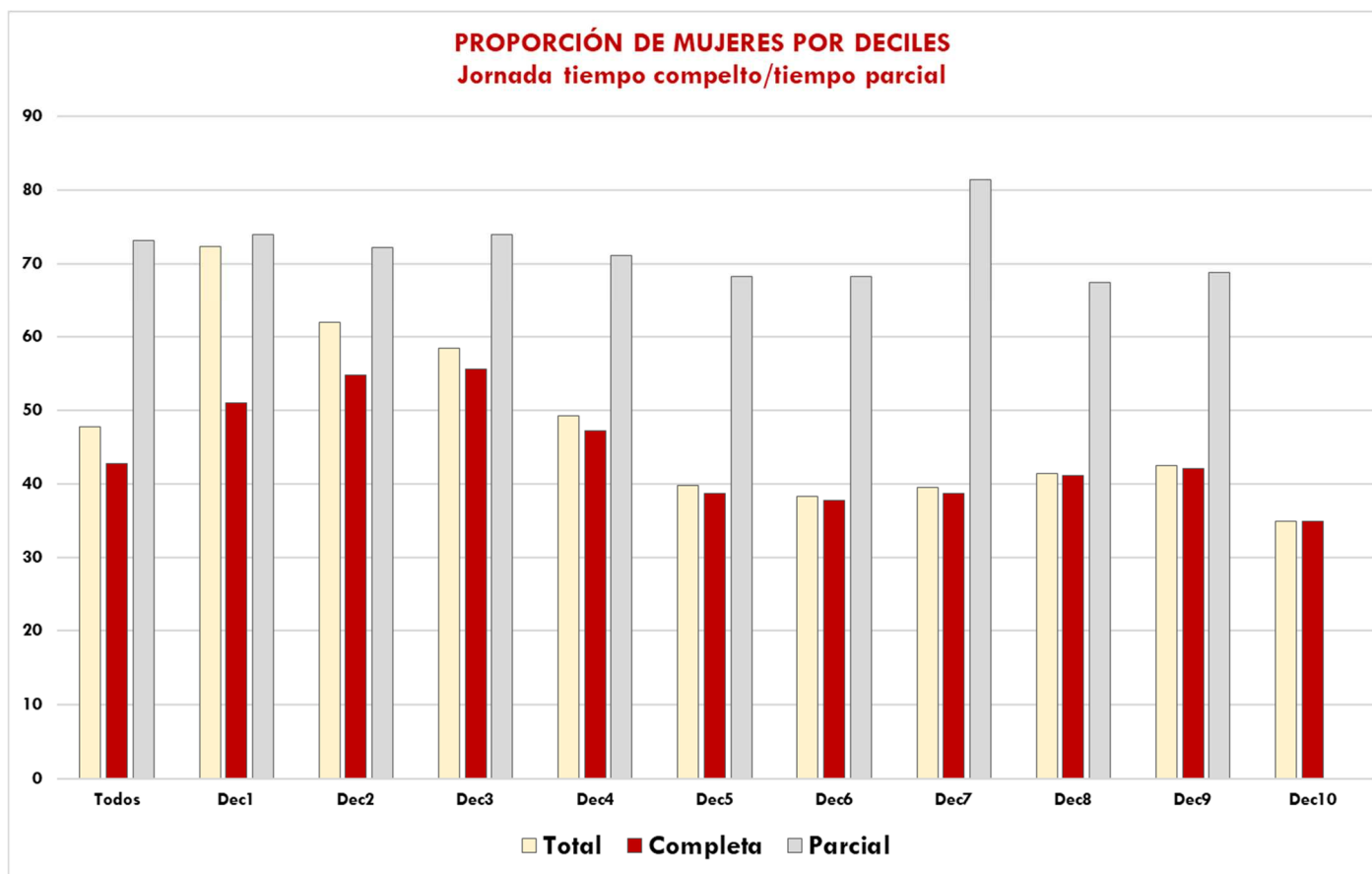
	sep-08	dic-18	DIF.
Eventual Tiempo Completo	24,54	17,49	-7,05
Eventual Tiempo Parcial	8,09	10,53	2,44
Fijos Discontinuos	1,05	2,26	1,21
Indefinido Tiempo Completo	51,15	49,20	-1,94
Indefinido Tiempo Parcial	7,92	11,20	3,28
Otros (*)	7,25	9,32	2,07
Total general	100	100	0

En septiembre de 2008 el empleo indefinido a tiempo completo era más de la mitad del total, y el empleo a tiempo completo superaba el 83%, mientras que a finales de 2018 la estructura ha cambiado, de manera que el empleo indefinido a tiempo completo ha caído casi dos puntos y se sitúa por debajo de 50%, y el empleo a tiempo completo apenas alcanza el 76%.

	Todos	Dec1	Dec2	Dec3	Dec4	Dec5	Dec6	Dec7	Dec8	Dec9	Dec10
Total	47,80	72,33	61,95	58,35	49,19	39,79	38,29	39,44	41,37	42,41	34,86
Completa	42,71	51,00	54,71	55,64	47,24	38,62	37,66	38,72	41,09	42,10	34,86
Parcial	73,22	74,01	72,25	74,00	71,07	68,28	68,24	81,44	67,47	68,89	

Pero además, esta precarización del mercado laboral por la vida de la temporalidad y, sobre todo, de la parcialidad, tiene un claro sesgo de género, como puede apreciarse en la siguiente tabla de deciles según salarios de 2017

En esta tabla se detalla la proporción de mujeres en el empleo (INE). Como puede observarse, las mujeres representan casi el 48% del empleo total, pero solo el 42.7 del empleo a tiempo completo y acaparan el 73.22% del empleo a tiempo parcial. Además, las mujeres se concentran, debido a éste y otros factores, en los deciles más bajos, lo que da una idea de la brecha salarial.



Como puede verse, las mujeres ven incrementada su representación en los deciles más bajos (los tres primeros) y sobre todo ocupan porcentajes muy altos de la jornada a tiempo parcial en todos los deciles, y siempre en una proporción cercana al 70% o superior.

La jornada a tiempo parcial, sin embargo, no es deseada por la mayoría de los trabajadores que se ven sometidos a ella, como indica esta otra tabla, que recoge además el importante aumento de empleos a tiempo parcial durante la crisis:

MOTIVOS JORNADA PARCIAL

	2008 T3			2018 T4			Dif. Crisis		
	Hombres	Mujeres	Todos	Hombres	Mujeres	Todos	Hombres	Mujeres	Todos
Cuidado de niños o de adultos enfermos, incapacitados o mayores	4,2	332,0	336,2	16,4	326,8	343,2	12,2	-5,2	7,0
Enfermedad o incapacidad propia	18,0	24,5	42,5	11,7	26,7	38,4	-6,3	2,2	-4,1
No haber podido encontrar trabajo de jornada completa	180,0	637,6	817,6	435,1	1.092,0	1.527,1	255,1	454,4	709,5
No querer trabajo de jornada completa	49,9	226,6	276,5	50,4	222,0	272,4	0,5	-4,6	-4,1
No sabe el motivo	3,5	8,0	11,5	3,5	8,4	11,9	0,0	0,4	0,4
Otras obligaciones familiares o personales	14,6	231,2	245,8	10,4	155,5	165,9	-4,2	-75,7	-79,9
Otros motivos de tener jornada parcial	111,2	218,5	329,7	112,6	195,4	308,0	1,4	-23,1	-21,7
Seguir cursos de enseñanza o formación	101,7	137,3	239,0	95,3	132,5	227,8	-6,4	-4,8	-11,2
TOTAL	483,1	1.815,7	2.298,8	735,5	2.159,3	2.894,8	252,4	343,6	596,0

Fuente: (INE, miles de personas)

En la década de la crisis, el número de empleos a tiempo parcial ha disminuido prácticamente en todos los motivos, salvo, de manera espectacular, por no haber podido encontrar trabajo a tiempo completo.

Este motivo ha aumentado globalmente del 35% antes de la crisis al 50% en este momento, aunque entre las mujeres persiste, los motivos de cuidados.

PARO

Tampoco el paro, como se indicaba más arriba, ha recuperado los niveles previos al inicio de la crisis, aunque la pérdida de población activa ha permitido disminuir de una manera más acelerada la cifra de parados, más resistente a la disminución en las mujeres que en los hombres.

Dentro del número de parados, preocupante de por sí, hay que hacer una mención especial al fenómeno del paro de larga duración

PARO DE LARGA DURACIÓN

	2008 T3	2008 T4	2009 T4	2010 T4	2011 T4	2012 T4	2013 T4	2014 T4	2015 T4	2016 T4	2017 T4	2018 T4	Dif. Anual	% Dif. Anual	Dif. Crisis	% Dif. Crisis
Paro total hombres	21,6	38,7	54	57,3	62,7	62	70,8	54,9	41,2	40,3	30,3	34,6	4,3	14,19	13	60,19
Paro total mujeres	21,7	27,3	36,9	49,9	49	64,1	62,9	65,8	52,5	47,5	42,3	37,5	-4,8	-11,35	15,8	72,81
Paro total	43,4	131,9	90,9	107,2	111,7	126	133,7	120,7	93,9	87,9	72,5	72,1	-0,4	-0,55	28,7	66,13
Larga duración hombres	1,6	3,6	17,7	22	26,8	33,8	43,8	27,2	21,8	18,5	11,9	13,5	1,6	13,45	11,9	743,75
Larga duración mujeres	6,2	5	11	26,3	24,9	32,5	37	36,5	27,5	25,5	19,7	14,6	-5,1	-25,89	8,4	135,48
Larga duración total	7,8	8,6	28,7	48,3	51,7	66,3	80,8	63,7	49,3	44	31,6	28,1	-3,5	-11,08	20,3	260,26
Larga duración hombres	7,4	9,3	32,8	38,4	42,7	54,5	61,9	49,5	52,9	45,9	39,3	39,0	-0,3		31,6	
Larga duración mujeres	28,6	18,3	29,8	52,7	50,8	50,7	58,8	55,5	52,4	53,7	46,6	38,9	-7,6		10,4	
Larga duración total	18,0	6,5	31,6	45,1	46,3	52,6	60,4	52,8	52,5	50,1	43,6	39,0	-4,6		21,0	

En la tabla podemos apreciar la evolución del paro global durante la crisis, del paro de larga duración (un año o más en situación de desempleo) y de la proporción que el paro de larga duración representa sobre el total del desempleo.

Como puede apreciarse, más de 28.000 aragoneses permanecen en esa situación a finales de 2018, lo que representa prácticamente un 40% del total, proporción que ha disminuido notablemente en los dos últimos ejercicios, pero sigue siendo más del doble que en 2008. Para este colectivo es absolutamente necesario que las políticas activas de empleo se mantengan en cuanto a su intensidad y se vayan especializando e individualizando

RENTAS Y SALARIOS

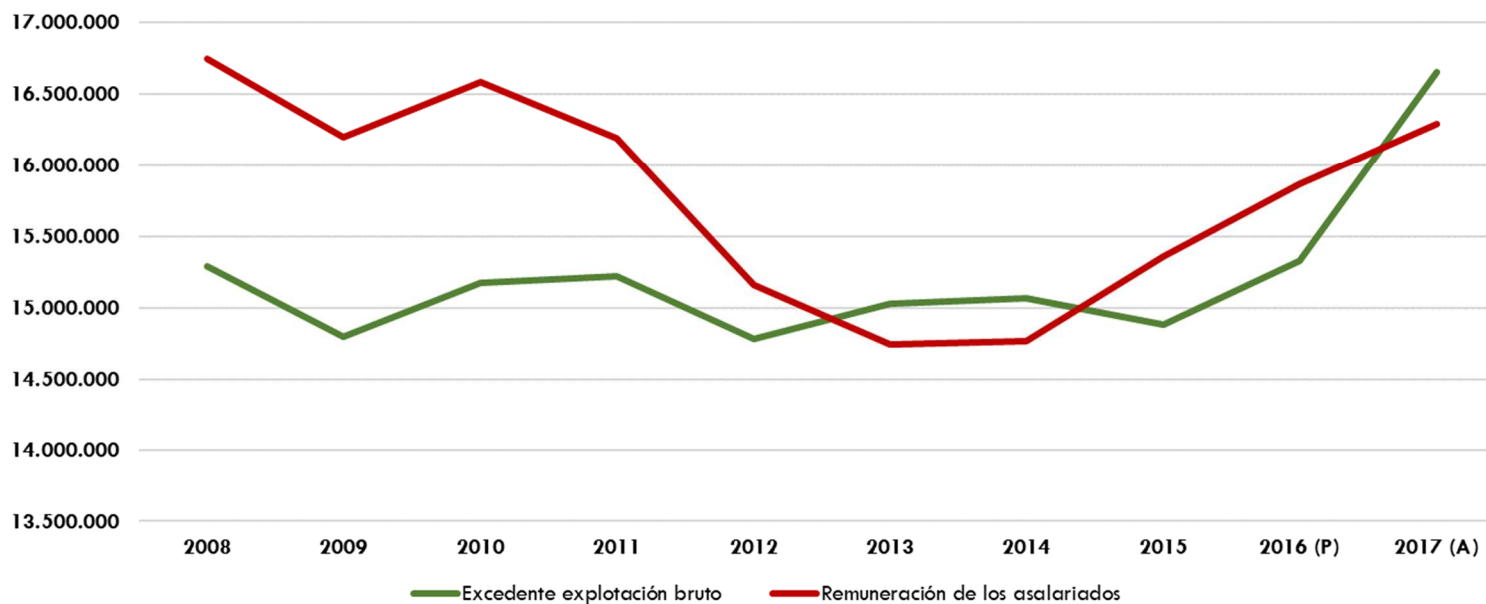
El objetivo declarado de la reforma laboral de 2012 fue la devaluación salarial. Aunque han pasado unos cuantos años hay que recordar que se decía que ante la imposibilidad de una revaluación monetaria era

necesario devaluar las rentas y, sobre todo las salariales; a la vista de los resultados, esas políticas conservadoras han tenido éxito.

EVOLUCIÓN RENTAS

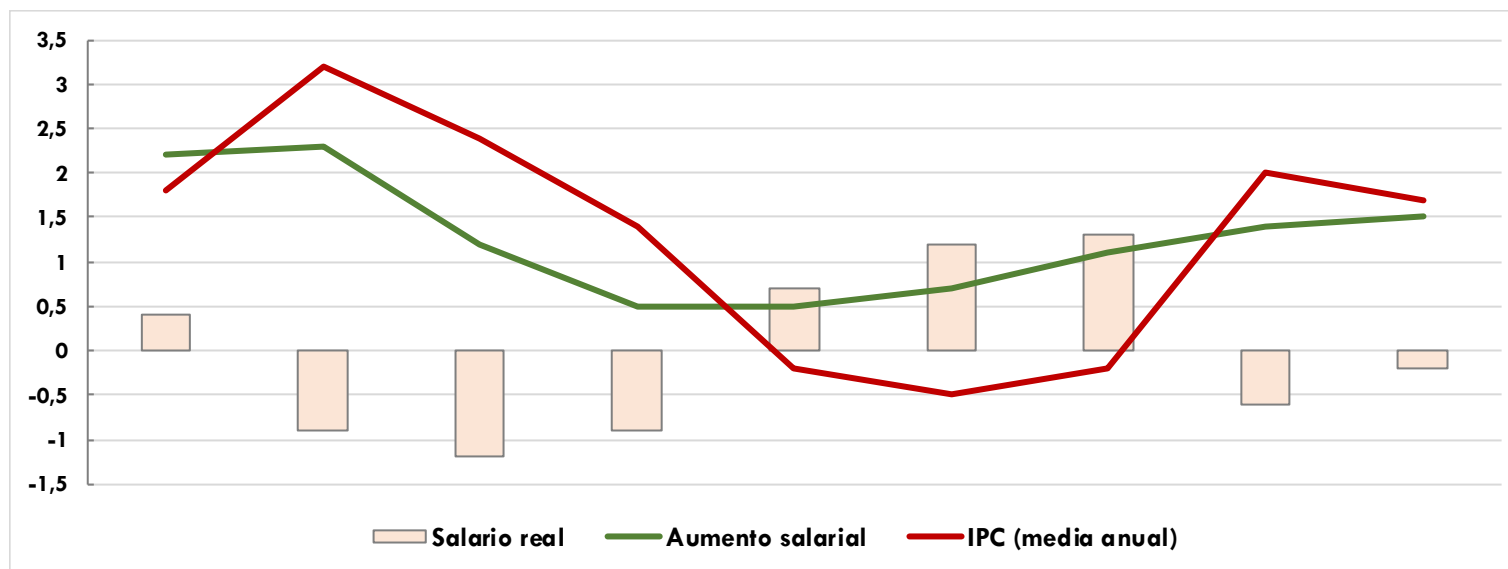
	2008	2009	2010	2011	2012	2013	2014	2015	2016 (P)	2017 (A)
Excedente explotación bruto	15.285.646	14.799.324	15.174.234	15.219.849	14.779.870	15.024.912	15.069.221	14.879.303	15.330.071	16.650.204
Remuneración de los asalariados	16.742.297	16.196.908	16.585.129	16.187.564	15.159.743	14.742.329	14.762.490	15.360.128	15.865.520	16.288.309

EVOLUCIÓN DE RENTAS



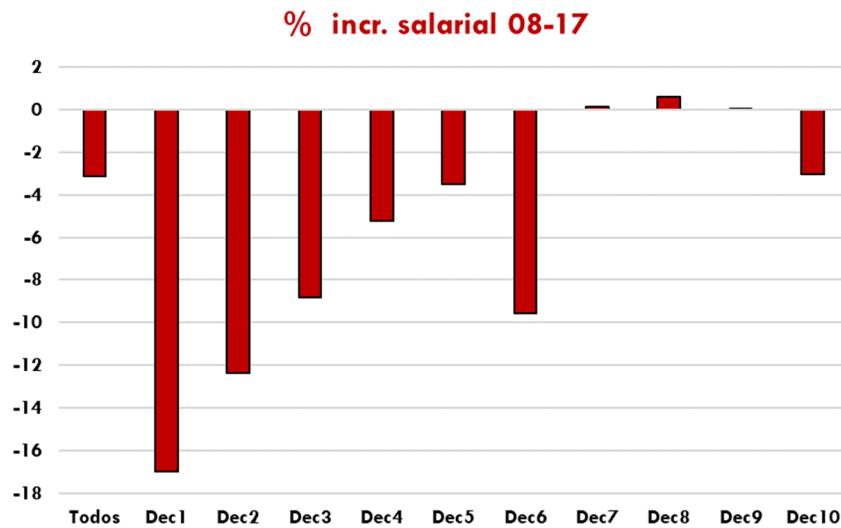
Como puede verse, las rentas empresariales han superado ampliamente en 2017 los niveles previos a la crisis, rozando el 9% de incremento, mientras que la remuneración de los asalariados está todavía un 3% por debajo de 2008. Este trasvase de casi 1.800 millones de euros es, en

Aragón, el resultado de la crisis: un aumento de la desigualdad que no tiene solo un carácter estadístico, sino que afecta gravemente a la vida de las personas.



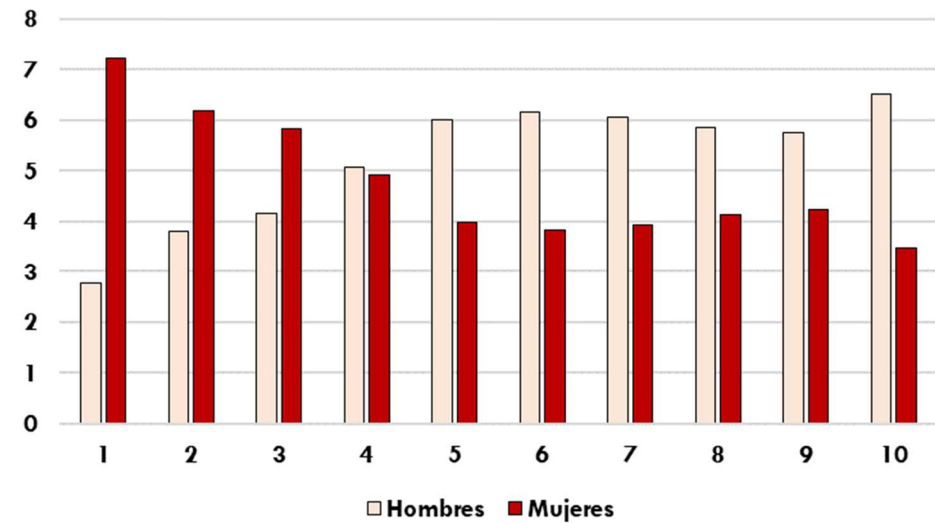
	2010	2011	2012	2013	2014	2015	2016	2017	2018
Salario real	0,4	-0,9	-1,2	-0,9	0,7	1,2	1,3	-0,6	-0,2
Aumento salarial	2,2	2,3	1,2	0,5	0,5	0,7	1,1	1,4	1,5
IPC (media anual)	1,8	3,2	2,4	1,4	-0,2	-0,5	-0,2	2	1,7

La evolución de los salarios reales ha supuesto un duro golpe a las condiciones de vida de los trabajadores. Si tenemos en cuenta la Encuesta de Población Activa en su apartado de evolución salarial y el incremento



La pérdida global se sitúa cerca del 4%, pero en el decil 1º, el de salarios más bajos, supera el 16%, y solo los deciles del séptimo al noveno no sufren pérdidas de poder adquisitivo

de los precios desde el inicio de la crisis, las pérdidas de poder adquisitivo por deciles salariales se deban sobre todo en los salarios más bajos:



Si asociamos los dos gráficos, siendo el de la izquierda el de pérdida de poder adquisitivo medio por deciles y el de la derecha la participación relativa de hombres y mujeres en los distintos deciles, es fácil sacar conclusiones acerca de la afcción de la crisis no solo a los trabajadores en su conjunto sino también por géneros.